



Hãy nói theo cách của bạn

TÀI LIỆU

HƯỚNG DẪN SỬ DỤNG

**ỨNG DỤNG QUẢN LÝ BÁN HÀNG TRÊN WEB
CHỨC NĂNG KẾ TOÁN CÔNG TY**

MỤC LỤC

I.	GIỚI THIỆU.....	6
1.	Mục đích và ý nghĩa của tài liệu.....	6
2.	Phạm vi tài liệu.....	6
3.	Các thuật ngữ và từ viết tắt.....	6
II.	HƯỚNG DẪN SỬ DỤNG DMS ONE.....	7
1.	Đăng nhập.....	7
2.	KẾ TOÁN CÔNG TY.....	8
2.1	<i>Kho.....</i>	8
2.1.1	<i>Nhập/Xuất kho công ty.....</i>	8
2.1.1.1	<i>Nhập kho công ty.....</i>	8
	2.1.1.1.1 Nhập trực tiếp trên giao diện.....	8
	2.1.1.1.2 Nhập bằng file excel.....	9
2.1.1.2	<i>Xuất kho công ty.....</i>	10
	2.1.1.2.1 Xuất trực tiếp trên giao diện.....	10
	2.1.1.2.2 Xuất bằng file excel.....	11
2.1.2	<i>Quản lý giao dịch kho.....</i>	13
2.2	<i>Báo cáo.....</i>	13
2.2.1	<i>Báo cáo kho.....</i>	13

I. GIỚI THIỆU

1. Mục đích và ý nghĩa của tài liệu

- Tài liệu này nhằm mục đích hướng dẫn người dùng là kế toán công ty chi tiết từng bước sử dụng các chức năng hệ thống quản lý bán hàng.

2. Phạm vi tài liệu

- Tài liệu này áp dụng cho hệ thống Quản lý bán hàng web

3. Các thuật ngữ và từ viết tắt

Thuật ngữ	Định nghĩa	Ghi chú
Admin	Admin HO	
GSBH	Giám sát bán hàng	
NVBH	Nhân viên bán hàng	

II. HƯỚNG DẪN SỬ DỤNG DMS ONE

1. Đăng nhập

- Ý nghĩa:

- Hướng dẫn người dùng đăng nhập vào hệ thống. Đổi mật khẩu người dùng.

- Thao tác:

• Đăng nhập

- Vào đường link, điền tên đăng nhập, mật khẩu (chọn “Ghi nhớ đăng nhập” nếu muốn hệ thống tự động đề xuất user đăng nhập cho những lần đăng nhập sau). Chọn “Đăng nhập”.



- Sau khi đăng nhập thành công, giao diện sẽ hiển thị đúng màn hình quản lý tương ứng với thẩm quyền của user đăng nhập.

• Đổi mật khẩu

- Nhấn vào link Đổi mật khẩu. Điền thông tin tên đăng nhập, mật khẩu, mật khẩu mới và confirm mật khẩu mới để đổi mật khẩu. Sau khi đổi mật khẩu, tiến hành login lại để kiểm tra chắc chắn mật khẩu đã đổi đúng.

ĐỔI MẬT KHẨU

Tên đăng nhập:

Mật khẩu cũ:

Mật khẩu mới:

Gõ lại mật khẩu:

ĐỔI MẬT KHẨU

Copyright © Viettel <http://viettel.com.vn>

nhấn vào khi điền đầy đủ thông tin hợp lệ để đổi mật khẩu

2. KẾ TOÁN CÔNG TY

- Login hệ thống với tài khoản kế toán công ty để thực hiện các chức năng của phân hệ kế toán.

2.1 Kho

2.1.1 Nhập/Xuất kho công ty

- **Ý nghĩa:**
 - Nhập hàng vào kho công ty hoặc xuất hàng từ kho công ty đi kho nhà phân phối.
- **Thao tác:**

2.1.1.1 Nhập kho công ty

2.1.1.1.1 Nhập trực tiếp trên giao diện

- o Sau khi đăng nhập với quyền admin của đơn vị → chọn menu Kho → Nhập xuất kho công ty.

KHO

Nhập xuất kho công ty

Quản lý giao dịch kho công ty

Kho > Nhập xuất kho

THÔNG TIN CHUNG

Loại(*) 1 Nhập kho công ty Mã giao dịch(*) A NKCT_2409141 Nhân viên ADMIN_SHOP_8

Ngày Nhập kho công ty

Ghi chú

THÔNG TIN SẢN PHẨM

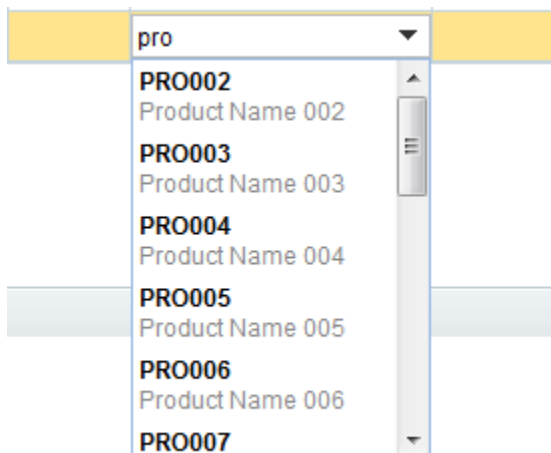
STT	Mã sản phẩm (F9)	Tên sản phẩm	Tồn kho thực tế (Thùng/Lẻ)	Số lượng
1	PRO001	Product Name 001	20	02 ✘

2 4 Lưu 3

Loại(*) Nhập kho công ty Tải file mẫu excel Nhập từ file

© Bản quyền thuộc về Tập đoàn viễn thông quản độ Viettel

- ▲ 1: Chọn Loại là “Nhập kho công ty”, Mã giao dịch do chương trình tự tạo khi chọn xong loại. Người dùng có thể tùy ý sửa lại
- ▲ 2: Chọn sản phẩm. Có thể chọn nhanh bằng cách nhập tên sản phẩm, list sản phẩm có cùng tên sẽ tự hiện ra



- ▲ 3: Nhập số lượng sản phẩm cần nhập. Định dạng nhập mặc định là Số lượng thùng/Số lượng lẻ. Để nhập thêm sản phẩm mới, nhấn Enter
- ▲ 4: Nhấn **LƯU** để lưu đơn hàng vừa nhập
- Lưu ý:
 - ▲ Để xóa 1 sản phẩm vừa nhập, nhấn **X** ở dòng có sản phẩm cần xóa

2.1.1.1.2 Nhập bằng file excel

- Sau khi đăng nhập với quyền admin của đơn vị, chọn menu Kho → Nhập xuất kho công ty.

Loại(*) Nhập kho công ty Mã giao dịch(*) NKCT_261114107 Ngày thực hiện 26/11/2014

Ghi chú **Chọn loại**

THÔNG TIN SẢN PHẨM

STT	Mã sản phẩm (F9)	Tên sản phẩm	Tồn kho thực tế (Thùng/Lẻ)	Giá	Số lượng	Thành tiền

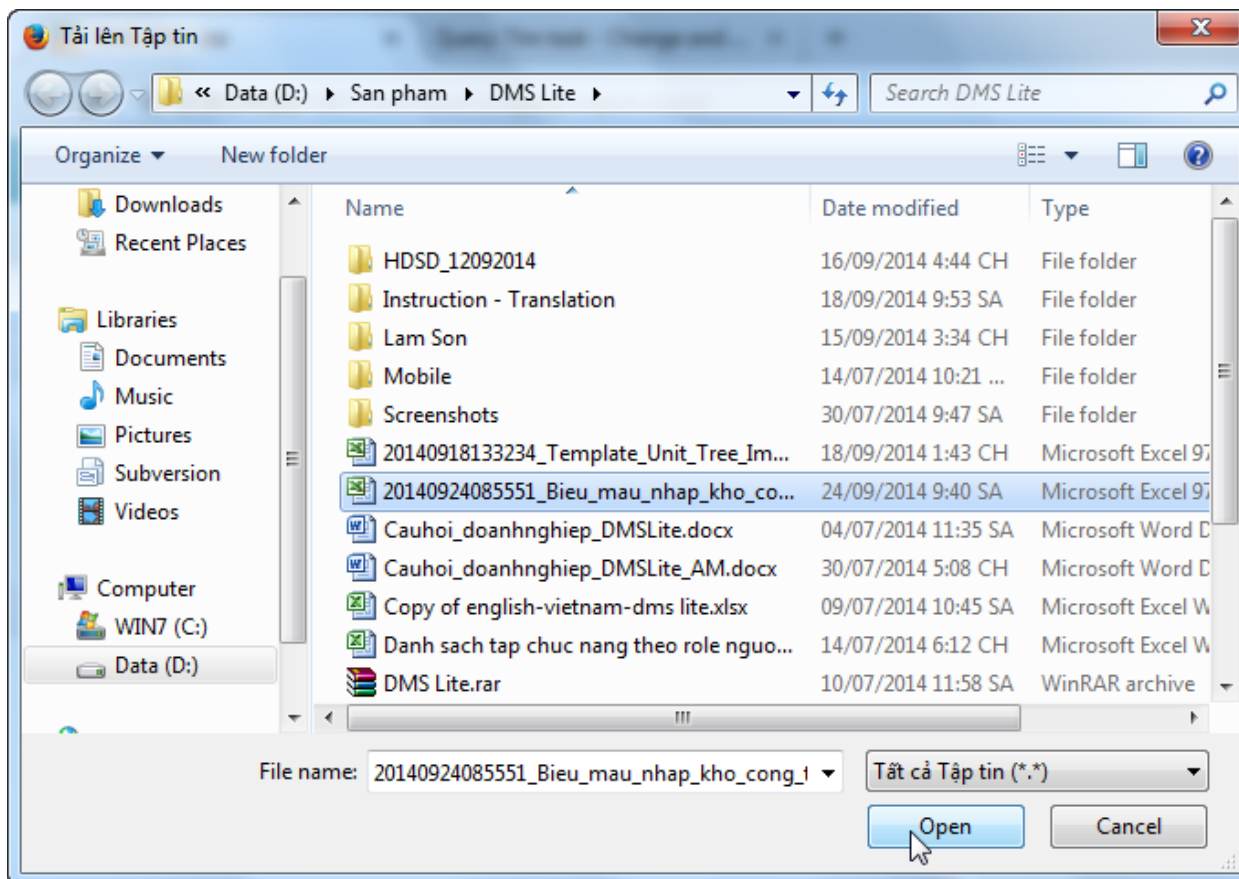
LƯU **Nhấn tải file excel mẫu**

Tải file mẫu excel Nhập từ file

- ▲ 1: Chọn Loại là “Nhập kho công ty”
- ▲ 2: Nhấn Tải file mẫu excel → Người dùng nhập Mã giao dịch nhập kho, Sản phẩm, Số lượng nhập

	A	B
1	Mã sản phẩm	Số lượng (đơn vị lẻ)
2		
3		
4		

▲ 3: Nhấn ô để chọn file nhập



▲ 4: Nhấn để hoàn tất nhập kho

2.1.1.2 Xuất kho công ty

2.1.1.2.1 Xuất trực tiếp trên giao diện

- Sau khi đăng nhập với quyền admin của đơn vị, chọn menu Kho → Nhập/Xuất kho công ty.

- ▲ 1: Chọn Loại là “Xuất kho công ty” → Mã giao dịch do chương trình tự tạo khi chọn xong loại. Người dùng có thể tùy ý sửa lại
- ▲ 2: chọn kho nhập (là kho của nhà phân phối)
- ▲ 3: Chọn sản phẩm. Có thể chọn nhanh bằng cách nhập tên sản phẩm, list sản phẩm có cùng tên sẽ tự hiện ra

- ▲ 4: Nhập số lượng sản phẩm cần xuất. Định dạng nhập mặc định là Số lượng thùng/Số lượng lẻ. Để nhập thêm sản phẩm mới, nhấn Enter
- ▲ 5: Nhấn để lưu đơn hàng vừa tạo
- Lưu ý:
 - ▲ Để xóa 1 sản phẩm vừa nhập, nhấn **X** ở dòng có sản phẩm cần xóa

2.1.1.2 Xuất bằng file excel

- Sau khi đăng nhập với quyền admin của đơn vị → chọn menu Kho → Nhập/Xuất kho công ty.

Loại(*) Mã giao dịch(*) Ngày thực hiện Kho nhập

Ghi chú

THÔNG TIN SẢN PHẨM

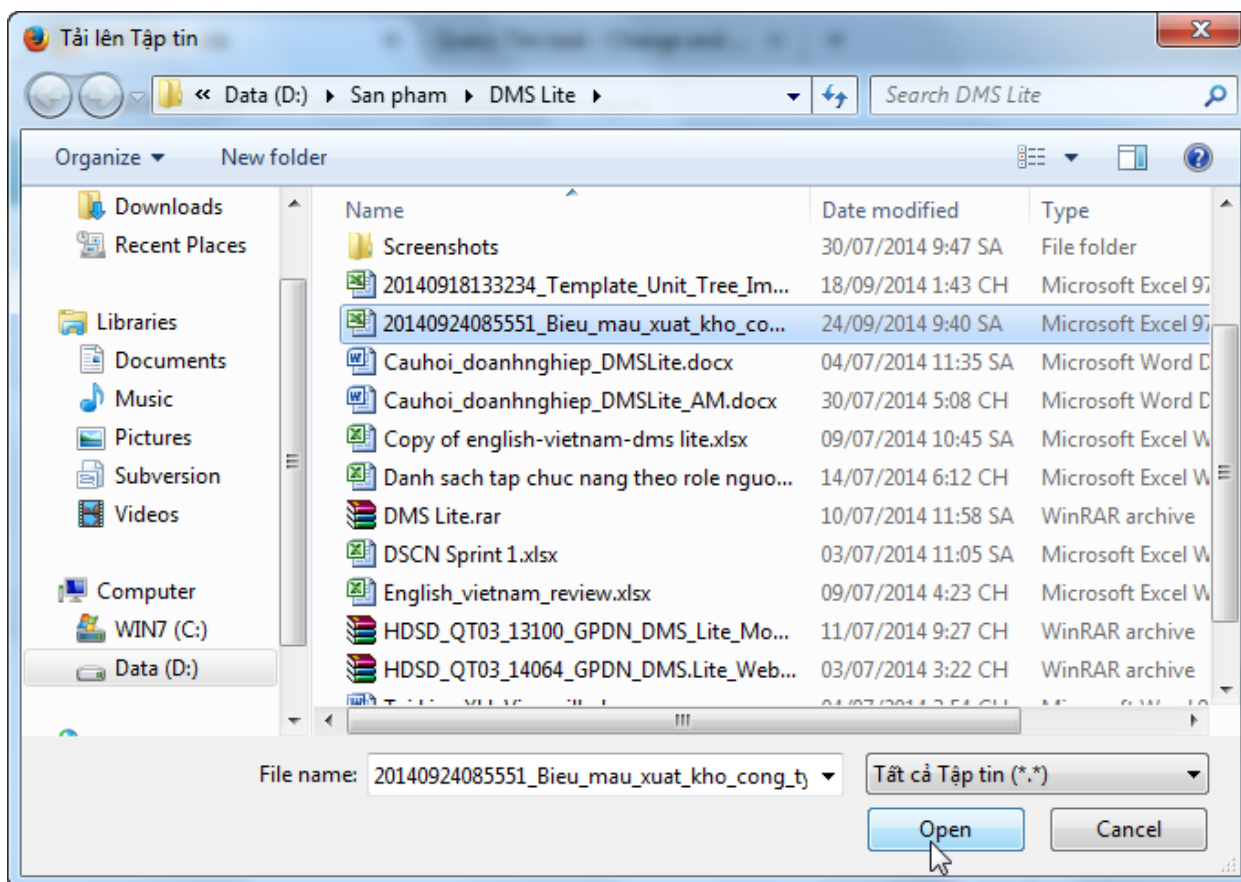
STT	Mã sản phẩm (F9)	Tên sản phẩm	Tồn kho thực tế (Thùng/Lẻ)	Giá	Số lượng	Thành tiền

Lưu

- ▲ 1: Chọn Loại là “Xuất kho công ty”
- ▲ 2: Chọn kho nhập
- ▲ 3: Nhấn Tải file mẫu excel → Người dùng nhập Sản phẩm, Số lượng xuất

	A	B
1	Mã sản phẩm	Số lượng (đơn vị lẻ)
2		
3		
4		

- ▲ 4: Nhấn ô để chọn file nhập





- ▲ 5: Nhấn để hoàn tất nhập kho

2.1.2 Quản lý giao dịch kho

- **Ý nghĩa:**
 - Xem lại lịch sử những giao dịch tác động tới kho
- **Thao tác:**
 - Tại màn hình chính → chọn Kho → chọn Quản lý giao dịch kho

The screenshot shows the 'KHO' (Warehouse) management interface. On the left, there are two menu items: 'Nhập xuất kho công ty' and 'Quản lý giao dịch kho công ty', with the latter being highlighted. The main area is titled 'Kho » Quản lý giao dịch kho công ty' and contains a search filter section with 'Từ ngày' (01/11/2014), 'Đến ngày' (26/11/2014), and a 'Loại' dropdown menu set to '--Tất cả--'. Below this is a 'KẾT QUẢ TÌM KIẾM' table with columns for STT, Mã giao dịch, Loại giao dịch, Ngày thực hiện, Kho xuất, Kho nhập, and Số lượng (Lên). The table lists two transactions: one for 'Xuất kho công ty' and one for 'Nhập kho công ty'. A 'Tìm kiếm' button is located below the search filters. Below the search results is a 'THÔNG TIN CHI TIẾT GIAO DỊCH KHO - XKCT_061114112' section, which contains a detailed table with columns for STT, Mã sản phẩm, Tên sản phẩm, Số lượng, Quy cách, Giá, and Thành tiền. This table lists three items: Nescafe testers choice original, Nestle milo plastic jar, and Nestle lactose nan ai 110 DS. A 'Tìm kiếm' button is also present at the bottom right of the detailed view.

- Người dùng nhập các tiêu chí tìm kiếm sau đó nhấn  → hiển thị danh sách giao dịch kho đúng theo các tiêu chí đã nhập
- Người dùng nhấn vào  để xem chi tiết giao dịch

2.2 Báo cáo

2.2.1 Báo cáo kho

- Báo cáo xuất nhập tồn: Xem báo cáo xuất nhập tồn kho công ty. Mục đích để theo dõi những tác động làm thay đổi tồn kho trong một khoảng thời gian cụ thể.
- Báo cáo xuất nhập tồn chi tiết: Xem báo cáo chi tiết xuất nhập tồn kho công ty. Mục đích để theo dõi những tác động cụ thể lên một mặt hàng nào đó làm thay đổi tồn kho trong một khoảng thời gian cụ thể.